



Corporation  
de développement économique  
communautaire de Sherbrooke

# CDEC Express

## Le bulletin de nouvelles de la CDEC de Sherbrooke



### Petit truc pour vous la couler douce tout l'été

L'été est arrivé avec son habituelle liste de travaux à effectuer semaines après semaines. Alors, pourquoi ne pas les confier aux jeunes des coopératives jeunesse de services (CJS)?

Les CJS sont des organisations regroupant des jeunes de 14 à 17 ans qui créent leur emploi d'été en effectuant des contrats tels que des tontes de pelouse, des travaux extérieurs, du gardiennage, etc.

Les jeunes gèrent eux-mêmes leur entreprise de façon démocratique, ce qui constitue une formidable expérience pour eux. N'hésitez donc pas à leur téléphoner pour profiter de leurs services !

CJS Sherb«ado» : 819-566-0234 poste 120  
CJS Ascot-Mont-Bellevue : 819-821-1995  
CJS l'Ados de Brompton : 819-846-0084

### Renouvelez votre affiliation à la CDEC DÈS MAINTENANT!

Il n'est pas trop tard pour renouveler votre adhésion à la CDEC de Sherbrooke.

En tant que membre de la CDEC de Shebrooke, vous aurez l'occasion d'être informés à tous les mois de ce qui se passe dans notre milieu par le biais du CDEC Express. De plus, vous pourrez participer aux différentes activités qui vous sont proposées.

Faites comme les quelque 90 organismes et entreprises qui sont déjà membres de la CDEC et contactez Suzanne Allard au 819-563-1600 pour vous joindre à nous!

### 60 personnes ont vibré lors de la conférence de Guadelupe Vento

Soixante personnes ont assisté à la conférence « Être efficace en contexte interculturel : travailler à partir des différences » donnée par madame Guadelupe Vento quelques heures avant l'A.G.A. de la CDEC, mercredi le 14 juin dernier.

La conseillère en gestion de la diversité a parlé notamment des valeurs qui orientent les principaux comportements des personnes immigrantes et des Québécois dits « de souche ». Selon Mme Vento, l'histoire de nos nations respectives, en plus de l'influence familiale, serait à la base de nos valeurs personnelles et culturelles.

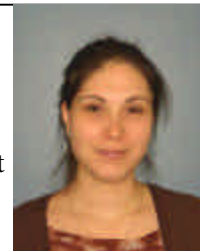
C'est dans la bonne humeur que les personnes présentes ont pu acquérir des outils de communication afin de bien mener leurs interventions auprès des personnes immigrantes. À partir des questions du public, Mme Vento a pu solutionner des problématiques concrètes et permettre ainsi à toute l'audience de profiter de son expertise.

Suite au retentissant succès de cette conférence, Madame Vento sera probablement de retour dans la région sherbrookoise puisque plusieurs personnes ont manifesté le désir d'approfondir davantage le sujet.



Lors de sa conférence, Guadelupe Vento a expliqué quelles étaient les différences entre les valeurs fondamentales des Québécois et celles des immigrants.

## Des projets d'économie sociale? Contactez Cynthia Collette!



Cynthia Collette,  
conseillère en développement collectif

La CDEC de Sherbrooke est fière d'annoncer l'arrivée de Cynthia Collette au sein de son équipe. Elle prendra désormais la relève d'Andrée Bureau en ce qui a trait aux projets d'économie sociale. Si vous avez des projets d'économie sociale que vous aimeriez mettre de l'avant, nous vous invitons à la contacter au 819-563-1600.

Mme Collette est titulaire d'un baccalauréat en économie et d'une maîtrise en gestion du développement des

coopératives et des collectivités. Elle est originaire de Sherbrooke.

Loin de quitter la CDEC, Mme Bureau coordonnera au cours des prochains mois la démarche de **planification stratégique de Sherbrooke** qui nous mènera à un forum à l'automne prochain. Par la suite, il y aura la tenue du Sommet de Sherbrooke au printemps 2007.

## Portrait d'entreprises et d'organismes d'ici

### La Cordée : une ressource alternative en santé mentale

Lorsque l'on passe par une belle journée ensoleillée devant le 305 de la rue Dufferin à Sherbrooke, on peut apercevoir un groupe de personnes qui discutent joyeusement sur la véranda. C'est en effet dans cette atmosphère détendue et chaleureuse que travaille l'organisme La Cordée, qui a pour mission de venir en aide et de favoriser la réintégration et la réinsertion sociale des personnes de 18 à 65 ans ayant des problèmes psychiatriques ou émotionnels.

La Cordée a été fondée en 1982 afin d'offrir des services ainsi qu'un lieu de rassemblement aux personnes ayant un problème de santé mentale. Sa particularité est d'offrir des services et des activités dans une maison ouverte, où les personnes peuvent aller et venir sans participer à une activité précise.

#### Centre de jour

Le centre de jour offre des activités sociales, récréatives et sportives. Ces activités ont pour objectif d'aider les personnes à améliorer leurs conditions de vie (au niveau économique, social, psychologique, du logement, etc.), à développer leurs habiletés (personnelles, interpersonnelles, sociales, manuelles, etc.) et à créer des liens d'amitié. Ces activités favorisent aussi la participation des membres ainsi que la prise de décision à l'intérieur de différents comités (journal, dîner communautaire, etc.). En plus des activités, la relation d'aide est accessible à tous les membres dans le but de désamorcer rapidement les crises et d'éviter la détérioration de situations problématiques. Le centre accueille parfois jusqu'à 50 personnes par jour !

Par ailleurs, La Cordée s'applique à réaliser des activités de sensibilisation et de prévention en santé mentale, afin de démystifier les problèmes de santé mentale et de

mieux informer la population.

L'organisme a aussi mis sur pied une activité de jumelage de personnes âgées ainsi qu'une activité de jumelage entre des personnes atteintes de problèmes de santé mentale et des bénévoles. Les bénévoles peuvent, par exemple, visiter la personne ou l'aider à faire ses commissions.

#### Logement social supervisé

Depuis 1990, La Cordée a ajouté à ses services une ressource d'hébergement de transition, un immeuble de six appartements situé sur la rue Minto. Cette ressource permet aux personnes éligibles d'avoir accès durant un an à un logement social supervisé qui leur permet les apprentissages nécessaires au passage à la vie en logement autonome.

L'organisme offre aussi, depuis 2005, un plateau de travail autour des activités d'une friperie (Le Support, rue Wellington) où les personnes peuvent tester leur capacité à intégrer le marché de l'emploi. En effet, ce plateau de travail peut accueillir 11 personnes en insertion à raison de 15 à 20 heures par semaine, afin qu'elles s'habituent au quotidien du marché du travail.

#### Services gratuits ou à prix modique

L'ensemble des services offerts par La Cordée sont gratuits pour les membres, à l'exception de quelques-uns telles que certaines activités de loisirs et le dîner communautaire. Pour ces dernières, une contribution minime est demandée.

Pour avoir plus d'information sur ce bel organisme, vous pouvez téléphoner au 819-565-1225 ou vous rendre au 305 rue Dufferin à Sherbrooke.

## **Mobilisation des ressources du milieu et rapprochement avec les partenaires**

Le 14 juin dernier, la CDEC tenait son assemblée générale annuelle. L'année qui vient de s'achever a mis du vent dans les voiles de la CDEC, en lui permettant de consolider son arrimage avec les forces du milieu, pour « *Ensemble... et autrement* » contribuer à la revitalisation des arrondissements les plus appauvris de la ville de Sherbrooke.

### **Quatre axes stratégiques**

Avec ses partenaires, la CDEC de Sherbrooke a finalisé sa planification stratégique pour 2005-2008. Celle-ci s'oriente autour de quatre axes:

- travailler à revitaliser l'arrondissement du Mont-Bellevue;
- positionner le développement économique communautaire comme moyen de lutte à la pauvreté;
- initier, soutenir et développer des projets structurants;
- stimuler le réseautage et la concertation.

La CDEC de Sherbrooke a amorcé de nouveaux projets, en s'appuyant sur une équipe agrandie et renouvelée, pleine de dynamisme et de créativité. Au cœur de ses actions, la CDEC de Sherbrooke en a profité pour se rapprocher de ses principaux partenaires que sont la Société de développement économique de Sherbrooke, le CSSS-IUGS, la Corporation de développement communautaire, Ascot en santé et la Chambre de commerce de Fleurimont.

De plus, elle a été interpellée en tant qu'interlocuteur privilégié en économie sociale et en développement économique communautaire pour mettre en place le Réseau des entreprises d'économie sociale de l'Estrie, pour coordonner la planification stratégique de la Ville de Sherbrooke et pour co-présider le comité économie sociale de la Chambre de commerce de Sherbrooke. Ceci est la preuve de sa capacité à mobiliser les ressources du milieu.

### **Changements aux règlements généraux**

Lors de l'assemblée générale annuelle, les membres ont adopté quelques changements aux règlements généraux. Entre autres, un nouveau collège électoral « Entreprises d'économie sociale » a vu le jour.

Félicitations à toute l'équipe et aux partenaires qui, au cours de l'année 2005-2006, ont contribué à positionner « Plus que jamais » à Sherbrooke la CDEC au cœur du développement local.

***Pour en savoir plus à propos de nos activités en 2005-2006...***

**Contactez-nous au 819-563-1600 pour obtenir une copie de notre dernier rapport annuel.**

### « La Belle vue » des entreprises d'ici

## **Les résultats sont présentés et un comité sera formé**

Le 2 juin dernier, la CDEC a présenté à une vingtaine d'entreprises et d'organismes les résultats de l'enquête « La Belle vue des entreprises d'ici » réalisée en 2005. Cette dernière avait pour but de connaître la vision qu'ont les entrepreneurs concernant le développement de l'arrondissement du Mont-Bellevue. C'est ainsi que 110 entrepreneurs passionnés et très engagés dans le développement de leur entreprise et de leur collectivité ont été rencontrés dans le cadre de cette activité.

L'enquête fut l'occasion de connaître l'entrepreneur à la fois en tant qu'acteur économique mais aussi en tant que citoyen corporatif. Les sujets abordés ont mis l'accent sur les richesses de ces acteurs, les obstacles qu'ils rencontrent lors de leur développement, les avantages et inconvénients de se développer et de vivre dans

l'arrondissement du Mont-Bellevue.

### **Réunion le 14 septembre prochain**

Pour réaliser le suivi de cette enquête, un comité composé d'entreprises et d'organismes du territoire sera formé, pour « *Ensemble et... autrement* », prioriser les projets à mettre en œuvre dans l'arrondissement. La première réunion de ce comité aura lieu dans les locaux de la CDEC le jeudi 14 septembre de 8 h à 10 h.

Pour confirmer votre présence ou recevoir la synthèse des résultats de l'enquête ainsi que la cartographie de l'arrondissement du Mont-Bellevue réalisée par deux étudiants au baccalauréat en géomatique appliquée de l'Université de Sherbrooke, veuillez joindre Céline des Ligneris au **819-563-1600**.

---

# Formation du nouveau conseil d'administration 2006-2007 de la CDEC de Sherbrooke

Un nouveau conseil d'administration a été élu lors de la dernière assemblée générale annuelle de la CDEC. Il est à noter que les membres du comité exécutif seront élus lors de la prochaine rencontre du conseil d'administration.

## Citoyens et citoyennes

Roy, Huguette  
Poste vacant

## Communautaire

Andrée Gagnon, Centre Option 45  
Clément Mercier, représentant CDC  
Marcel Robidas, Le Tremplin 16-30

## Coopérative

Janvier Cliche, Coopérative de développement de l'Estrie

## Coopté

Claude Forgues, Centraide Estrie

## Employabilité, insertion et entrepreneurship

Christiane Carle, CIME  
Hélène Robert, C.O.R.E.  
Chantal St-Onge, Carrefour jeunesse-emploi de Sherbrooke

## Entreprises d'économie sociale

Guy Rancourt, Récupex inc.

## Institutions

Denis Lalumière, CSSS-IUGS  
Nicole St-Martin, Institut d'entrepreneuriat, Faculté d'adm.

## Milieu des affaires

Sébastien Duchesne, SDR conseillers juridiques inc.  
Yvon Lallier, CGA  
Luc Léger, FCGA

## Syndicats

Fernand D'Ascanio, Conseil régional FTQ Estrie  
Jean Lacharité, Conseil CSN Estrie

## Ville de Sherbrooke

Pierre Boisvert  
Bernard Sévigny

## Observatrices

Julie O'Shea, représentant DEC  
Marie Langlois, représentant Service Canada

---

## DES PROJETS D'ÉCONOMIE SOCIALE!

La CDEC, mandataire de la SDÉS-CLD pour la gestion du Fonds de développement de l'économie sociale (FDÉS), reçoit vos projets de démarrage ou de développement d'entreprise collective à vocation sociale et marchande. N'hésitez pas à contacter **Cynthia Collette** au **819-563-1600**.

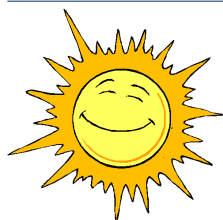
**Offre  
gratuite!**

**Prochaine parution :  
septembre 2006**

Faites-nous parvenir vos annonces ou articles pour notre prochaine parution dans notre *CDEC Express* au plus tard le **25 août 2006**.

---

## C'est le temps des vacances...



**Veillez prendre note que les bureaux de la CDEC de Sherbrooke seront fermés du 22 juillet au 6 août inclusivement.**

---

## Principaux partenaires



Développement  
économique Canada  
pour les régions du Québec



Société de développement économique  
de Sherbrooke (CLD)

**CDEC de Sherbrooke**  
891, rue Bowen Sud  
Sherbrooke (Québec) J1G 2G3

**Téléphone :** (819) 563-1600  
**Télocopieur :** (819) 563-3342  
**Courriel :** [cdec@abacom.com](mailto:cdec@abacom.com)  
**Site Internet :** [www.cdec-sherbrooke.qc.ca](http://www.cdec-sherbrooke.qc.ca)